

MANAGEMENT LAB



ÉDITION 2024

09



SOMMAIRE

LE MOT DU DIRECTEUR	5
ASSISES 2024	6
EN LUMIERE	8
ORGANIGRAMME	10
VALORISATION DE LA RECHERCHE	11
POUR RAPPEL	12
PROGRAMME DOCTORAL	13
KIT DU DOCTORANT	13
NOS DOCTEURS	14
CERMAB	15
FARGO	20
PICCO	24
RHESO	30
PARC	34
MAP	41

CHIFFRES CLÉS 2024

L'ÉQUIPE

86 MEMBRES
TITULAIRES
DONT 64 MCF, 18 PR ET 4 PAST

36 MEMBRES
ASSOCIÉS
DONT 5 PROFESSEURS ÉMÉRITES

57 DOCTORANTS

3 PERSONNELS
ADMINISTRATIFS

56% FEMMES

44% HOMMES

PRODUCTION SCIENTIFIQUE

31 ARTICLES DANS DES
REVUES CLASSÉES

11 OUVRAGES

66 COMMUNICATIONS DANS DES
CONGRÈS OU COLLOQUES

28 CHAPITRES D'OUVRAGES

6 ÉVÉNEMENTS
SCIENTIFIQUES



Retrouvez la production scientifique des membres du laboratoire CREGO sur HAL

<https://ube.hal.science/CREGO>

LE MOT DU

DIRECTEUR



Le 1^{er} Septembre 2024, j'ai pris mes fonctions de directeur du CREGO après avoir été élu par le conseil de laboratoire.

C'est un grand honneur et une marque de confiance de mes collègues qui m'honore. J'ai pu exprimer lors des 6^{èmes} Assises du CREGO, le 21 Octobre 2024, que je m'ançais dans le sillage de mes prédécesseurs Marc Filser et Angèle Renaud, qui ont donné au CREGO une visibilité remarquable.

Cette année 2024 a été marquée par de nombreux accomplissements qui illustrent le dynamisme du laboratoire.

Le projet CREGOCAST lancé en 2023 a pris de l'ampleur avec de nombreux nouveaux épisodes diffusés :

“Stress test” avec Adrien Bonache, “Les jeux vidéo, over the game ?” avec Renaud Garcia-Bardidia, “Marketing et culture : les liaisons dangereuses ?” avec Dominique Bourgeon-Renault, “Business model et stratégie des clubs de football” avec Frédéric Lassalle, et “Les données personnelles, un produit comme les autres ?” avec Hanene Oueslati.

Ces podcasts d'une durée moyenne de 20 minutes animés sous forme d'interview par Yohan Bernard et moi-même sont un outil de valorisation de la recherche en sciences de gestion. Des collègues des différentes équipes y ont participé. Tous les épisodes sont disponibles sur les plateformes de streaming (Apple podcast, Spotify, Deezer, YouTube...)

De nombreux collègues ont contribué en 2024 à une valorisation du CREGO par de belles reconnaissances professionnelles. Kirsten Burkhardt et Evelyne Poincelot ont pris la direction de la collection Étude de cas auprès de l'éditeur Ellipses. Deux ouvrages de chercheurs du CREGO ont été en plus labellisés FNEGE :

dans la catégorie “Responsabilité Sociétale des Entreprises”, le livre « Mutations sociétales et organisations : Des repères théoriques et pratiques pour préparer les organisations au monde qui advient » , coordonné par Angèle Renaud, Yohan Bernard, Adrien Bonache, Kirsten Burkhardt-Bourgeois et Jérémy Vignal ;

dans la catégorie “Ouvrage de recherche collectif” « Repenser le management des organisations publiques sous le prisme du contrôle de gestion » , coordonné par Marc Bollecker et Angèle Renaud.

2024 a particulièrement illustré le savoir-faire du CREGO en matière d'organisation d'événements académiques, avec la tenue de six manifestations scientifiques.

À Dijon, le 45^e congrès de l'AFC, orchestré par l'équipe PICCO en mai, a rassemblé plus de 270 participants

autour du thème “Comptabilités et valeurs”. L'équipe PARC a, quant à elle, coordonné deux rencontres d'envergures : le GIT AFM en octobre, consacré aux innovations marketing pour la culture et le tourisme face aux enjeux environnementaux, puis le congrès de la Société Savante de Management du Sport en décembre, centré sur les défis de la recherche face aux mutations sociétales.

À Besançon, en partenariat avec le laboratoire de psychologie de l'Université Marie et Louis Pasteur, le CREGO a organisé sa première journée interdisciplinaire.

À Mulhouse, le colloque Interreg Asimute, organisé par l'Université de Haute-Alsace avec la participation du CREGO, a permis de présenter les avancées du workpackage 3 consacrées à la sobriété énergétique et à la consommation compensatoire.

Tous ces événements n'auraient pu être possibles sans le duo de choc sans qui rien ne serait possible au CREGO, Muriel Bois et Adèle Grégoire.

Avec cette riche année, place à 2025 pour une nouvelle année prometteuse pour le CREGO.

Jean-Baptiste Welté

ASSISES

2024



LES ASSISES DU CREGO : UN MOMENT PRIVILÉGIÉ DE RASSEMBLEMENT ET DE RÉFLEXION

La 6^e édition, organisée le 21 octobre 2024 dans la salle Multiplex du campus de Dijon, a été particulièrement marquante, notamment en raison du renouvellement de la direction du laboratoire.

Depuis leur création en 2019, les Assises du CREGO s'imposent comme un temps fort annuel dans la vie du laboratoire, réunissant l'ensemble de la communauté des enseignants-chercheurs et doctorants en sciences de gestion des universités de Bourgogne, de Franche-Comté et de Haute-Alsace.

Au-delà d'un simple rendez-vous institutionnel, cet événement constitue une opportunité précieuse d'échanges et de coordination, permettant de faire le point sur les dynamiques scientifiques, les projets en cours, ainsi que les évolutions organisationnelles et stratégiques du laboratoire.

TEMPS FORT DE GOUVERNANCE ET DE TRANSMISSION

La journée a débuté par l'Assemblée générale du laboratoire, marquée par un moment symbolique : la passation de direction. Angèle Renaud a présenté le bilan de ses cinq années à la tête du CREGO, avant de transmettre le relais à Jean-Baptiste Welté, élu directeur en juin 2024.

Les directeurs de site et les responsables d'équipe de recherche ont ensuite pris la parole pour exposer à leur tour le bilan des dernières années et partager les projets scientifiques à venir.



Angèle Renaud et Jean-Baptiste Welté

FOCUS SUR LES SITES UNIVERSITAIRES

Marc Bollecker, directeur de l'antenne CREGO à l'Université de Haute-Alsace (uHA), a présenté le bilan des cinq dernières années avant de passer le flambeau à Françoise Simon.

Quelques chiffres clés à l'uHA :

- 29 membres : 3 professeurs, 15 MCF, 1 PAST, 2 ATER, 7 doctorants, 1 personnel administratif

Évelyne Poincelot, directrice de l'antenne CREGO à l'Université Marie et Louis Pasteur (UMLP), a dressé un état des lieux du site, en mettant en lumière les évolutions en matière de ressources humaines, les aspects budgétaires, ainsi que l'organisation d'une journée interdisciplinaire avec le laboratoire de Psychologie de Besançon.

Quelques chiffres clés à l'UMLP :

- 19 membres : 4 professeurs, 15 MCF, 2 PAST, et 2,5 équivalents temps plein d'ATER



Marc Bollecker



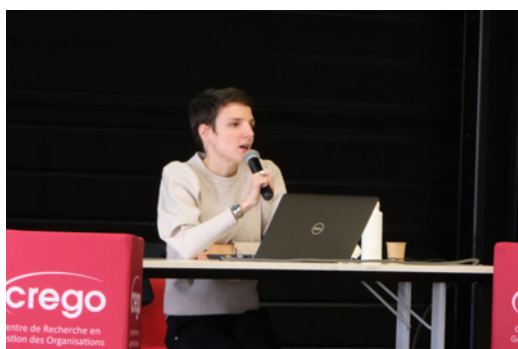
Evelyne Poincelot

PRÉSENTATION DES ÉQUIPES DE RECHERCHE ET DES SERVICES DÉDIÉS

L'Assemblée générale s'est poursuivie avec l'intervention des responsables des quatre équipes disciplinaires (CERMAB, FARGO, PICCO, RHESO) et des trois équipes interdisciplinaires (PARC – Pratiques Et Activités Re-créatives et Culturelles, MAP – Management public, ORNUM – Organisations et Numérique), qui ont présenté le bilan de leurs activités et les perspectives de recherche.

Les services d'appui à la recherche (communication et valorisation, portail HAL, SATT Sayens, Pôle Universitaire d'Innovation BFC) ont conclu la matinée en exposant les outils et compétences mis à disposition des membres du laboratoire.

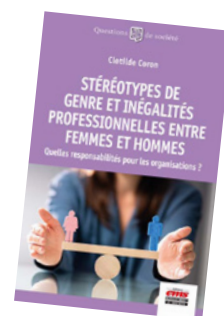
CONFÉRENCE DE LA PROFESSEURE CLOTILDE CORON



Clotilde Coron

L'après-midi, les participants ont assisté à une conférence de **Clotilde Coron**, professeure à l'Université Paris-Saclay, autour de son ouvrage **Stéréotypes de genre et inégalités professionnelles entre femmes et hommes**.

S'appuyant sur des données européennes, son ouvrage analyse le rôle des stéréotypes de genre dans la perpétuation des inégalités professionnelles et interroge les pratiques managériales en matière d'égalité.



REMISE DE PRIX MARC FILSER

La journée s'est clôturée par la remise du **Prix Marc Filser**, présidée par le Professeur Gilles Paché, et en présence du Professeur émérite **Marc Filser**.

Ce prix distingue la meilleure thèse en sciences de gestion des universités de Bourgogne, Franche-Comté et Haute-Alsace.



Gilles Paché et Marc Filser

Deux lauréates ont été primées ex-aequo :



Maud Eckenschwiller, pour sa thèse : Étude de l'émergence de la collaboration interprofessionnelle au sein du système hospitalier français.



Céline Vogel, pour sa thèse : L'approbation des outils de contrôle de gestion au sein des universités publiques françaises : une analyse sous le prisme des "mondes".

PROCHAIN RENDEZ-VOUS
20 octobre
2025



EN

LUMIERE



CREGOCAST

les podcasts des chercheurs du CREGO

Ce projet de podcast porté par Jean-Baptiste Welté et Yohan Bernard offre l'opportunité aux chercheurs du CREGO de présenter leurs travaux au grand public.

Actuellement, 9 épisodes sont disponibles à l'écoute sur de nombreuses plateformes (YouTube, Apple Music, Amazon Music, Deezer, Spotify...):

- Épisode 1: “Manger en temps de crise” avec Widiiane Ferchakhi
- Épisode 2: “Éco-colère : entrer dans une colère verte” avec Cécile Colin et Yohan Bernard
- Épisode 3: “Intrusion publicitaire” avec Laure Perraud
- Épisode 4: “Voyages, Vacances... Éternellement ?”, avec Isabelle Frochot
- Épisode 5: “Les données personnelles”, avec d’Hanene Oueslati
- Épisode 6: “Business model et stratégie des clubs de football”, avec Frédéric Lassalle
- Épisode 7: “Marketing et culture : les liaisons dangereuses ?” avec Dominique Bourgeon-Renault
- Épisode 8: “Les jeux vidéo, over the game ?” avec Renaud Garcia-Bardidia
- Épisode 9: “Stress test” avec Adrien Bonache

Ne ratez pas ces épisodes passionnants où les chercheurs du CREGO y exposent leurs travaux et apportent leur éclairage sur les questions qui font l'actualité.



Retrouvez tous les épisodes sur le site du CREGO :
<https://crego.ube.fr/a-propos-du-crego/podcasts-du-crego/>

1^{ÈRE} JOURNÉE INTERDISCIPLINAIRE

Laboratoire CREGO - Laboratoire de Psychologie UMLP

En partenariat avec le laboratoire de Psychologie de l'Université Marie et Louis Pasteur, le CREGO a organisé sa première journée interdisciplinaire le 18 mars 2024 sur le campus de Besançon.

Cette journée, co-organisée par Evelyne Poincelot et Florent Lheureux, avait pour objectif de favoriser les échanges scientifiques et le dialogue interdisciplinaire entre les enseignants-chercheurs en sciences de gestion et en psychologie, autour de problématiques communes aux organisations contemporaines.

Les travaux et discussions se sont structurés autour de quatre axes thématiques majeurs :

- Souffrance, qualité de vie au travail et résilience dans les organisations
- Émotions et mutations sociétales et organisationnelles
- Les biais cognitifs et socio-cognitifs dans la prise de décision et/ou la prise de risque
- La place du genre dans les organisations

[CONSULTER LE PROGRAMME
DE LA JOURNÉE](#)



ORGANIGRAMME

DIRECTEUR

Pr Jean-Baptiste Welté

ÉQUIPE DE DIRECTION

Pr Fabrice HERVÉ,
Directeur de l'antenne CREGO UB
Pr Evelyne POINCELOT,
Directrice de l'antenne CREGO UFC
Pr Françoise SIMON,
Directrice de l'antenne CREGO UHA

RESPONSABLE DU PROGRAMME D'ACCOMPAGNEMENT A LA RECHERCHE

Nathalie LAPAYRE, MCF

CONSEIL DE LABORATOIRE

12 membres élus et 7 directeurs d'équipes de recherche

ÉQUIPE ADMINISTRATIVE

Muriel BOIS,
Secrétaire de direction et Gestionnaire
Adèle GRÉGOIRE,
Chargée de communication et valorisation de la Recherche
Mélanie EDELIN,
Chargée de communication CREGO UHA

4 ÉQUIPES DISCIPLINAIRES

CERMAB (Marketing)

Pr Bertrand BELVAUX,
Yohan BERNARD, MCF HDR

FARGO (Finance, Architecture et Gouvernance)

Pr Fabrice HERVÉ
Kirsten BURKHARDT-BOURGEOIS, MCF HDR

PICCO (Comptabilité et Contrôle de Gestion)

Pr Pascal FABRE
Adrien BONACHE, MCF HDR

RHESO (Ressources Humaines et Stratégie)

Pr Sébastien MAINHAGU
Carine CATELIN, MCF HDR

3 ÉQUIPES INTERDISCIPLINAIRES

MAP (Management Public)

Pr Angèle RENAUD
Pr Pascal FABRE

PARC (Pratiques et Activités Re-créatives et Culturelles)

Isabelle FROCHOT, MCF HDR
Anne-Marie LEBRUN, MCF HDR

ORNUM (Organisations et Numérique)

Rajaa ROYBIER, MCF
Carine CATELIN, MCF HDR

VALORISATION

DE LA RECHERCHE

La valorisation de la recherche est avant tout au service de la recherche académique. Cette démarche se veut globale et vise un juste équilibre alliant l'approche académique au sens traditionnel (diffusion de la production, vulgarisation) à l'approche contractuelle au sens marchand (contrats onéreux avec des structures privées et publiques). Depuis septembre 2016 l'action s'est donc structurée autour de ces deux objectifs.

Durant cette période assez riche, nous avons notamment continué à :

1 Élargir la visibilité du laboratoire

Le laboratoire CREGO bénéficie d'une excellente réputation au sein des communautés scientifiques et académiques. Toutefois, cette reconnaissance doit désormais s'étendre au-delà de ces cercles spécialisés. En mobilisant l'ensemble des canaux de communication disponibles, nous œuvrons à développer et moderniser l'image du laboratoire, tout en renforçant sa notoriété auprès de publics élargis.

Les actions mises en place visent notamment à recenser et valoriser la production scientifique des enseignants-chercheurs, mais également à documenter les temps forts de la vie du laboratoire.

La page LinkedIn du CREGO est régulièrement alimentée en actualités scientifiques et jouit d'une visibilité croissante, tant auprès du monde universitaire que des acteurs économiques. Depuis 2021, une chaîne YouTube a également été créée. Elle constitue un support complémentaire de diffusion, permettant de relayer des conférences, interviews et autres événements scientifiques organisés par le laboratoire.

Dans une logique de modernisation et de sécurisation, le site web du CREGO a été entièrement refondu en collaboration avec le service numérique de l'Université Bourgogne Europe. Doté d'une interface moderne et responsive, ce nouveau site constitue une véritable vitrine du laboratoire. Chaque membre y dispose d'une page dédiée présentant son parcours académique et ses productions scientifiques.

Par ailleurs, les plateformes institutionnelles telles que HAL¹ et RePEc² sont pleinement exploitées pour accroître la visibilité et la valorisation des travaux de recherche menés au sein du CREGO. Dans le cadre de l'évaluation Hcéres, un travail important de recensement a été mené, permettant d'enrichir significativement la collection HAL du laboratoire. Celle-ci compte désormais plus de 1 200 notices, accessibles librement à tout moment.

Enfin, les sollicitations régulières de nos enseignants-chercheurs par les médias, tant locaux que nationaux, constituent une opportunité précieuse pour diffuser l'expertise académique du CREGO auprès du grand public. Ces interventions permettent d'éclairer des problématiques d'actualité telles que les nouveaux modes de consommation et de distribution, le crowdfunding, le RGPD et le privacy by design, le e-commerce ou encore les innovations managériales.

¹ L'archive ouverte pluridisciplinaire HAL, est destinée au dépôt et à la diffusion d'articles scientifiques de niveau de recherche, publiés ou non, et de thèses, émanant des établissements d'enseignement et de recherche français ou étrangers, des laboratoires publics ou privés.

² RePEc est dans le monde, la plus vaste base de documents académiques téléchargeables sur internet

2 Développer l'activité contractuelle

L'activité contractuelle est envisagée sous toutes ses formes. Les contrats de recherche ainsi que les Conventions Industrielles de Formation par la REcherche (CIFRE) sont évidemment privilégiés et mis en oeuvre en collaboration avec les structures de valorisation auxquelles le CREGO est rattaché (SATT Sayens, SAIC UFC, SATT CONECTUS). La finalité marchande ne constitue cependant pas une voie exclusive. Il existe d'autres formes de rencontre et d'échange entre le monde académique et le monde socio-économique.

Que ce soit à l'échelle régionale ou au-delà mais toujours dans une logique de bénéfices réciproques, les opportunités existent et toutes les modalités de collaboration et de partenariat peuvent être envisagées. Afin d'initier celles-ci, entreprises et organisations publiques sont donc invitées à contacter directement la chargée de la valorisation de la recherche.

CONTACTS ET INFORMATIONS

COMMUNICATION ET VALORISATION :

Adèle Grégoire

valorisation-crego@ube.fr
03 80 39 54 13

Mélanie Edeline (site uHA)

melanie.edeline@uha.fr
03 89 56 82 45

SATT SAYENS :

<https://www.sayens.fr/>

Matthieu Bach

Responsable d'Affaires Humanités & IA
matthieu.bach@sayens.fr
06 25 10 80 87

HAL uB :

<https://ube.hal.science/CREGO>

Nadia Corneau

nadia.rameau@u-bourgogne.fr

Virginie Rameau

virginie.rameau@ube.fr

POUR RAPPEL

Le CREGO est le centre de recherche en gestion des organisations.

Unité de recherche (UR 7317) créée officiellement le 1er janvier 2014, le laboratoire réunit en fait depuis plus de 30 ans des enseignants-chercheurs dans toutes les disciplines en sciences de gestion et notamment la comptabilité et le contrôle de gestion, la finance de marché et la finance d'entreprise, le marketing, la gestion des ressources humaines et le management stratégique.

Nos recherches sont structurées en **4 équipes thématiques** :

- Marketing (équipe CERMAB) ;
- Finance, architecture et gouvernance (équipe FARGO) ;
- Pilotage, comptabilité et contrôle des organisations (équipe PICCO) ;
- Ressources humaines et stratégie des organisations (équipe RHESO).

Il existe aussi **3 groupes de recherche interdisciplinaires** :

- Management public (MAP) ;
- Pratiques Et Activités Re-Créatives et Culturelles (PARC) ;
- Organisations et Numériques (ORNUM)

Le CREGO apporte également l'adossement à la recherche aux formations de master dans le champ des sciences de gestion proposées par les universités de Bourgogne, de Franche-Comté et de Haute Alsace.

À Dijon, le CREGO est localisé dans le bâtiment du Pôle d'Économie et Gestion sur le campus de l'Université de Bourgogne. L'antenne franc-comtoise est installée dans le bâtiment de l'UFR Sciences Juridiques, Politiques, Economiques et de Gestion sur le campus de Besançon. Enfin l'antenne de l'Université de Haute-Alsace est située sur le campus de la Fonderie à Mulhouse.

Les ouvrages des membres du laboratoire sont exposés dans des vitrines du hall du Pôle Économie Gestion (Dijon) et peuvent être empruntés à la bibliothèque de l'IAE DIJON.



Le laboratoire dispose également d'un totem dédié, installé dans le hall du Pôle Économie Gestion à Dijon, qui diffuse les activités et les actualités du CREGO.



Retrouvez toutes les actualités du CREGO :



<https://crego.ube.fr/>

LinkedIn

1 475 abonnés
Compte créé en 2018

YouTube

62 abonnés
68 vidéos

Pour enrichir davantage cette chaîne, nous vous encourageons à vous abonner et à contacter le [service communication](#) si vous souhaitez partager du contenu.

PROGRAMME

DOCTORAL

Le CREGO fournit le seul support au programme doctoral en sciences de gestion sur le périmètre Bourgogne, Franche-Comté et Haute-Alsace. Il compte une cinquantaine de doctorants inscrits à l'École doctorale DGEP (pour l'université de Bourgogne et de Franche-Comté) et à l'École Doctorale Augustin Cournot (pour l'université de Haute-Alsace).

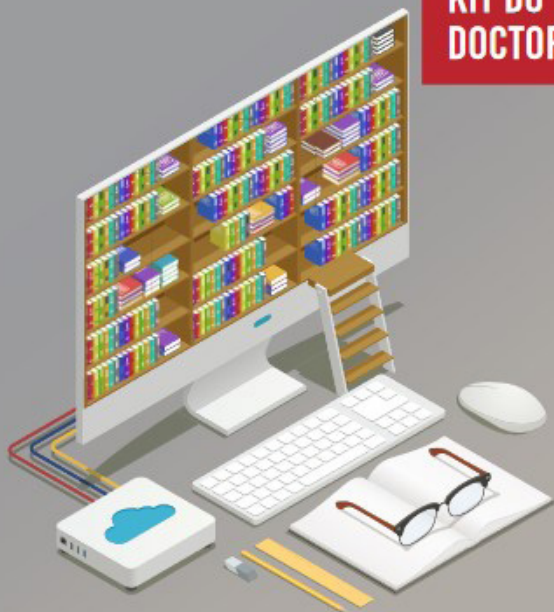
Il accueille les étudiants du Master Recherche et conseil en sciences de gestion de l'IAE DIJON ainsi que tous les étudiants titulaires d'un master professionnel et qui souhaitent poursuivre en thèse.

Toutes les informations utiles pour accompagner le parcours des doctorant(e)s et futur(e)s doctorant(e)s sont accessibles depuis le site du CREGO : <https://crego.ube.fr/formation-par-la-recherche/programme-doctoral/>



Centre de Recherche en
Gestion des Organisations

KIT DU DOCTORANT



KIT DU DOCTORANT

Un guide pratique destiné à faciliter le parcours doctoral et l'insertion dans la communauté scientifique est également téléchargeable.



Le laboratoire CREGO est rattaché à deux écoles doctorales :

- **École doctorale DGEP**
(pour les doctorants des universités de Bourgogne (UBE) et de Franche-Comté (UMLP))
<https://dgep.ubfc.fr/>
- **École doctorale Augustin Cournot**
(pour les doctorants de l'université de Haute-Alsace)
<http://ed.ecogestion-cournot.unistra.fr/>

NOS DOCTEURS

FÉLICITATIONS À TOUS LES DOCTEURS DU CREGO DE 2024 :

- **AZZAM Darine** : “L’impact de la gestion éthique sur la performance de l’entreprise” (03/10/2024)
- **BEN JEDDOU Roukaya** : “Un modèle de prise de décision multi-critères pour la sélection des joueurs de football à l’alignement de départ” (16/12/2024)
- **EL MAJOUDI Sanae** : “Le rôle des sources d’information dans le processus d’influence sociale sur internet.” (10/07/2024)
- **FLORES Emmanuelle** : “Les matrices de matérialité extra-financière : un artefact du pilotage de la stratégie. Le cas de la Banque Populaire Alsace Lorraine Champagne” (17/09/2024)
- **GHESQUIERE Erwan** : “Théorie des schémas et stratégies de marketing Vert : vers une meilleure compréhension de la construction de l’image Verte des marques.” (22/11/2024)
- **HOHMANN Viviane** : “Risques liés à l’internationalisation des ETI et leur gestion – Une comparaison franco-allemande” (08/07/2024)
- **KALLEL Sarra** : “Intelligence artificielle dans le développement du marketing digitale.” (17/12/2024)
- **LUGOVA Marina** : “L’impact de la géopolitique sur la stratégie des entreprises” (12/11/2024)
- **VILAINE Laurent** : “Caractérisation du leadership dans les business schools françaises favorisant l’innovation dans un contexte de normativité favorisé par les accréditations internationales” (11/06/2024)



CERMAB

Stratégies de
marques

Transitions
sociétales



Le Centre de Recherche en Marketing rassemble les enseignants-chercheurs dont les travaux abordent les stratégies et pratiques du marketing ainsi que le comportement des consommateurs.

Il est dirigé par Bertrand Belvaux et Yohan Bernard

Le projet scientifique de l'équipe s'articule autour de quatre thématiques clés :

- (1) Les systèmes de distribution
- (2) Le champ du marketing des arts, de la culture et des activités de loisirs et touristiques
- (3) Les stratégies de marques
- (4) Les transitions sociétales

Ces thématiques sont traitées en mobilisant une variété de concepts et de cadres théoriques tels que l'expérience, les valeurs individuelles ou encore les pratiques.

Des séminaires sont organisés chaque mois. Ils sont l'occasion d'accompagner les doctorants dans l'avancement de leurs travaux. Des recherches en cours ou abouties sont également présentées par des chercheurs de l'équipe. En fin d'année universitaire, un séminaire d'avancement de thèses est organisé sur une ou plusieurs journées.

Le CERMAB organise ou co-organise plusieurs manifestations scientifiques comme les Journées de Recherche en Marketing du Grand Est et la Journée de la

Relation à la Marque dans un Monde Connecté (WOREMAC).

Le CERMAB est également partenaire des CREGOCAST, série de podcasts d'intérêt sociétal dans lesquels un chercheur du laboratoire, sous la forme d'interview (une vingtaine de minutes), diffuse ses principaux résultats à une large audience.

Les CREGOCAST sont en écoute libre et gratuite sur les principales plateformes de streaming (deezer, spotify, Apple Podcast...):

<https://crego.ube.fr/a-propos-du-crego/podcasts-du-crego/>

Retrouvez tous les membres de l'équipe CERMAB sur notre site web :



<https://crego.ube.fr/membres/>

EN LUMIÈRE

LE MARKETING À L'ÈRE DE LA SOBRIÉTÉ : Nouveaux régimes de consommation

Jean-Baptiste Welté, Isabelle Babadie



"L'époque est à la sobriété. Face au dérèglement climatique et au gaspillage des ressources, la surconsommation est pointée du doigt. Il faudrait réduire sa consommation et restreindre ses désirs pour préserver les ressources d'une planète au bord de l'épuisement. Le marketing est par conséquent invité à se réformer en cessant progressivement de promouvoir des modes de vie fondés sur l'accumulation excessive. Vaste chantier pour des métiers historiquement tournés vers la conquête de nouveaux marchés. Cet ouvrage collectif, fruit du travail de chercheurs en sciences de gestion, analyse l'émergence d'un marketing et de modes de vie sobres, premiers signaux faibles d'une transformation en cours.

Réinvention de la sobriété au temps des crises écologiques, examen de pratiques de consommation sobres, leviers de transformation des comportements et des entreprises... Ces réflexions contemporaines invitent à repenser la pratique marketing ainsi que son rôle dans les transitions environnementales et sociales actuelles."

QUELQUES PUBLICATIONS

Blandine ANTEBLIAN, Sandrine CADENAT

« La création de contextes expérientiels en magasin : quels leviers associer à chaque expérience ? », *Décisions Marketing*, n° 115, juillet septembre 2024.

Asmaa Belhour, Yohan Bernard, Jean-François Notebaert

« Customer satisfaction and loyalty after a double deviation: the fundamental role of personalized repairs and relational, non-transactional management. », *Journal of Marketing Trends*, 2024, 9 (1), pp.43-56.

Nabil Ghantous, Damien Chaney, Fabienne Chameroy, Maryline Schultz, Sophie Jeanpert

« L'intégration omnicanale directive, intégrative et par l'empowerment dans les réseaux de franchise. », *Revue Internationale PME*, 2024, 37 (2), pp.105-129.

Isabelle Horvath, Gaëlle Dechamp

« Redynamisation organisationnelle des Tiers-Lieux Culturels ou comment développer leurs capacités dynamiques ? Cas de La Friche la Belle de Mai. », *Revue management & avenir*, 2024, N° 138 (6), pp.87-106.

MARKETING

Belvaux Bertrand, Notebaert Jean-François

Avec la collaboration de Blandine Antéblan, Yohan Bernard, Véronique Collange, Georgina Gonzalez-Hemon, Jean-Marc Joyeux, Dominique Laurence, Mathilde Pulh

Avec la multiplication des canaux de distribution et de communication, l'intensification et l'internationalisation de la concurrence, l'évolution des comportements de consommation, la prise en considération de nouveaux enjeux sociaux et environnementaux, définir et mettre en œuvre une stratégie marketing est de plus en plus complexe.

Le but de cet ouvrage est de s'approprier, à travers 11 études de cas concrets et reposant sur des fondements théoriques, les divers leviers marketing sur lesquels une entreprise peut s'appuyer afin de se développer sur un marché.

Tous les chapitres respectent une architecture qui permet de situer les entreprises dans leur secteur d'activité, de comprendre les enjeux théoriques et managériaux auxquels elles sont confrontées, d'apporter des réponses concrètes à leurs interrogations concernant les actions marketing à mener : stratégie marketing, l'offre, les stratégies de distributions, la communication...



VULGARISATION



Jean-François Notebaert
 Licenciements chez Auchan : l'Yonne épargnée, un spécialiste de la grande distribution fait le point
 France Bleu, 6/11/2024

LIRE L'ARTICLE



Jean-François Notebaert
 UE-Mercosur: Declaraciones del CEO de Carrefour podrían costarle caro en América Latina
 RFI, 26/11/2024

LIRE L'ARTICLE



CREGOCAST 05 :
 “Les données personnelles, un produit comme les autres ?”
 Hanene Oueslati



CREGOCAST 07 :
 “Marketing et culture : les liaisons dangereuses ?”
 Dominique Bourgeon-Renault



FAITS MARQUANTS


An Interreg Upper Rhine Workshop
 Organised by the CREGO lab (Université de Haute-Alsace)



New perspectives on consumer acceptability of the energy transition: a Franco-German theoretical conversation
 November 29th, 2024, in Mulhouse - From 9 am to 4 pm

Scientific committee
 Pr. Jörg Lindenmeier (Universität Freiburg), Dr. Daniel Sloot (Karlsruhe Institute of Technology), Pr. Françoise Simon (Université de Haute-Alsace)

Organizing committee
 Joël Sangwa (Université de Haute-Alsace), Antoine Tournier (Université de Haute-Alsace)



COLLOQUE INTERREG ASIMUTE

Les recherches menées dans le cadre du Work package 3 « Sobriété énergétique et consommation compensatoire » ont déjà donné lieu à premiers résultats significatifs, contribuant de manière déterminante à l'avancement du projet.

Ces résultats ont été présentés le 29 novembre lors d'une rencontre universitaire privée organisée par l'Université de Haute-Alsace. Cette journée a été rythmée par les interventions des différents chercheurs impliqués dans le projet, favorisant les échanges scientifiques et la mise en perspective des travaux en cours.

Le Work package 3 s'inscrit dans le cadre du projet ASIMUTE, financé par le programme Interreg Rhin Supérieur | Oberrhein, avec le soutien de la Commission européenne, de la Confédération suisse et de quatre de ses cantons.

[CONSULTER LE PROGRAMME DE LA JOURNÉE](#)

PRIX du meilleur papier présenté
 à la 10^e édition du Colloque PRIX & VALEUR

Décerné à
LAURE PERRAUD
 ET
VIRGINIE RODRIGUEZ

« La publicité est-elle jugée intrusive lorsque l'on souscrit à une offre payante avec publicités ?
 Le cas de l'abonnement de Netflix « standard avec pub » »



Tours, le 16 mai 2024

Laure Perraud a obtenu le prix du meilleur papier présenté à la 10^e édition du Colloque PRIX & VALEUR le 16/05/2024.

“La publicité est-elle jugée intrusive lorsque l'on souscrit à une offre payante avec publicité ? Le cas de l'abonnement de Netflix "standard avec pub"”.

THÈSES

Sanae El Majoudi, sous la direction du professeur Bertrand Belvaux (Université Bourgogne Europe), a soutenu sa thèse le 10 juillet 2024.

Intitulé de la thèse : "Le rôle des sources d'information dans le processus d'influence sociale sur internet."

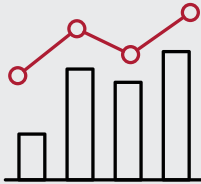
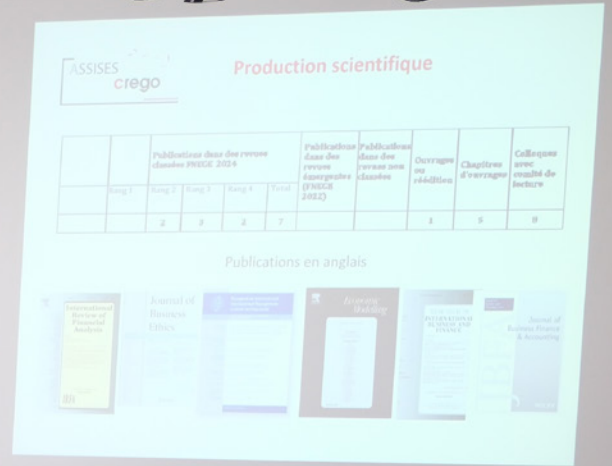


Erwan Ghesquière, sous la direction de Yohan Bernard, maître de conférences HDR (Université Marie et Louis Pasteur) et le professeur Bertrand Belvaux (Université Bourgogne Europe), a soutenu sa thèse le 22 novembre 2024.

Intitulé de la thèse : "Théorie des schémas et stratégies de marketing Vert : vers une meilleure compréhension de la construction de l'image Verte des marques."



FARGO



L'équipe FARGO, Finance, ARchitecture et GOurnance des organisations s'intéresse à toutes les questions relevant de la finance (ou plus exactement des « finances »).

Il est dirigé par Kirsten Burkhardt-Bourgeois et Fabrice Hervé.

Le FARGO fédère les chercheurs en finance de l'Université Bourgogne Europe, de l'Université Marie et Louis Pasteur et de l'Université de Haute-Alsace.

Les travaux s'organisent autour de trois thématiques en lien étroit avec la journée 3F (finance organisationnelle, finance comportementale, finance entrepreneuriale), à savoir :

Finance comportementale :

Les recherches en finance comportementale (behavioral finance) cherchent à comprendre l'effet des comportements individuels et de la cognition des individus sur les décisions financières des firmes ou sur les marchés financiers. L'analyse peut être menée au niveau des décisions de politique financière (exemple : effet de la sur-confiance

des dirigeants sur la politique de dividendes) mais aussi au niveau de décisions financières personnelles affectant les salariés en entreprise (exemple : effets des interactions sociales sur les comportements d'épargne-salariale).

Finance entrepreneuriale :

La finance entrepreneuriale s'intéresse au monde des start-ups, de la création à la transmission d'entreprises accompagnées par capital-investissement. Plus généralement, elle permet de s'intéresser aux prises de décision du dirigeant-entrepreneur en situation de risque, voire de haute incertitude et au financement du lancement, du développement et de la croissance d'une entreprise. Ce domaine de recherche inclut également le monde

de l'innovation et l'intrapreneuriat au sein de grandes entreprises.

Finance organisationnelle :

La finance organisationnelle étudie les décisions de financement et d'investissement des dirigeants d'une organisation ainsi que des décideurs d'échelons hiérarchiques plus bas. Elle s'intéresse à l'articulation entre la finance, la gouvernance et la théorie des organisations. Cette articulation permet de développer des recherches qui font également intervenir des aspects liés à la stratégie, la comptabilité, à la fiscalité, au contrôle de gestion, aux systèmes d'information et à la gestion des ressources humaines par exemple.

Retrouvez tous les membres de l'équipe FARGO sur notre site web :



<https://crego.ube.fr/membres/>

EN LUMIÈRE

INGÉNIERIE FINANCIÈRE - LES OPÉRATIONS DE RESTRUCTURATION. ANALYSE DES ENJEUX.

Coordonnée par **Evelyne Poincelot** et **Kirsten Burkhardt-Bourgeois**

Auteurs : Faten Ben Slimane, Karima Bouaiss, **Kirsten Burkhardt-Bourgeois**, Isabelle Chambost, Nadine De la pallière, Stéphane Lefrancq, **Evelyne Poincelot**, Fabrice Roth



Cet ouvrage, dédié à l'ingénierie financière, détaille les différentes opérations de restructuration financière qui peuvent intervenir dans le cours de la vie d'une société (fusion, éclatement, dissolution, transmission, restructuration d'entreprises ou encore rachats d'actions).

Afin de clarifier ces différentes opérations, l'ouvrage est ainsi structuré autour du principe de rapprochement/éclatement, en insistant sur la dimension juridique qui a le mérite de qualifier distinctement chaque opération et de limiter les confusions.

Ainsi, l'ouvrage aborde au travers de 7 cas d'entreprises, les opérations suivantes :

carve-out, fusion, rachats d'actions, restructurations dans le cas de procédures préventives, scission, spin-off, transmission...

Il s'adresse aux enseignants, étudiants et praticiens qui souhaitent comprendre les enjeux multiples, à la fois stratégiques, financiers et techniques de ces opérations.

QUELQUES PUBLICATIONS

Fabrice Hervé, Ibtissem Rouine, Mohamed Firas Thraya, Mohamed Zouaoui

« Investor sentiment and M&A withdrawal: International evidence », *International Review of Financial Analysis*, 2024, 96, pp.103728.

Fabrice Hervé, Sylvain Marsat

« Like daughter, like father: Female socialization and green equity investment », *International Review of Financial Analysis*, 2024, 96, pp.103627.

Mamadou Ndione, Sigui Anne-Marie Sopoode

« Responsabilité sociétale au sein des lycées : impact de la proximité cognitive des parties prenantes », *Question(s) de management*, 51(4), 69-78.

Evelyne Poincelot, Kirsten Burkhardt-Bourgeois

« An Empirical Analysis of the Characteristics and Motivations of Listed Companies raising Capital through Private Placements », *Bankers, Markets & Investors*, 177(2), 0002.

VULGARISATION



Fabrice Hervé, Sylvain Marsat
Les choix de placement vert dépendent aussi des émotions

The Conversation, 22/04/2024

LIRE L'ARTICLE



Fabrice Hervé, Sylvain Marsat
Faire le bien, se sentir bien ou être bon : quelles motivations derrière l'investissement vert ?

The Conversation, 8/07/2024

LIRE L'ARTICLE



Fabrice Hervé, Sylvain Marsat
Telle fille, tel père : comment les filles influencent leurs parents à investir vert

The Conversation, 17/11/2024

LIRE L'ARTICLE

THÈSES

Viviane Hohmann, sous la direction des maîtres de conférences HDR Kirsten Burkhardt-Bourgeois et Gilles David (Université Bourgogne Europe), a soutenu sa thèse le 8 juillet 2024.

Intitulé de la thèse : "Risques liés à l'internationalisation des ETI et leur gestion – Une comparaison franco-allemande"



Laurent Vilaine, sous la direction du professeur Philippe Desbrières (Université Bourgogne Europe), a soutenu sa thèse le 11 juin 2024.

Intitulé de la thèse : "Caractérisation du leadership dans les business schools françaises favorisant l'innovation dans un contexte de normativité favorisé par les accréditations internationales"



FAITS MARQUANTS

DIRECTION DE LA COLLECTION ELLIPSES ÉTUDES DE CAS

Evelyne Poincelot et Kirsten Burkhardt sont en charge de la direction de la collection **Ellipses Etudes de cas**. Elles ont pu accompagner la parution de **5 ouvrages en 2024**, dont **4 coordonnés par des membres du laboratoire** :

- **Finance d'entreprise, gestion du haut et du bas de bilan**, coordonné par Evelyne Poincelot et Kirsten Burkhardt-Bourgeois
- **Ingénierie financière. Les opérations de restructuration. Analyse des enjeux.**, coordonné par Evelyne Poincelot et Kirsten Burkhardt-Bourgeois
- **Marketing**, coordonné par Jean-François Notebaert et Bertrand Belvaux
- **Gestion des ressources humaines**, coordonné par Françoise Pierson et Jérémy Vignal

Tous les ouvrages de la collection ont été **labellisés par la FNEGE en 2025**.



PICCO



Le PICCO regroupe les enseignants-chercheurs et doctorants des universités de Bourgogne, Franche-Comté et Haute-Alsace, spécialistes en comptabilité, contrôle et d'audit.

L'équipe est dirigée par Pascal Fabre et Adrien Bonache.

Mobilisant un large éventail de théories et méthodes de recherche, les travaux de ses membres couvrent les dimensions financières, sociales et environnementales de la performance et font l'objet de nombreuses publications dans des revues scientifiques et professionnelles. Le PICCO est l'une des équipes les plus dynamiques du CREGO. Les publications de ses membres sont primées par des organisations savantes comme la FNEGE, l'EFMD et l'AFC.

Chaque année, l'équipe organise un workshop Contrôle de gestion

et Management Public réunissant des universitaires et praticiens pour débattre de l'actualité financière des organisations publiques. En outre, trois séminaires internes ont lieu à Dijon, Besançon et Mulhouse en hybride.

Partenaire du monde socio-économique, l'équipe conclut des contrats de recherche avec :

- de grandes entreprises, telle EDF ;
- des organismes de formation, à l'instar de l'ANDPC ;
- avec l'appui financier de l'Agence

Nationale de la Recherche, comme l'ANR flash RA-Covid 19 ;

- ou enfin avec l'appui du conseil régional BFC, notamment pour étudier les clusters énergétiques et les innovations environnementales, ou la coordination des soins de ville.

Retrouvez tous les membres de l'équipe PICCO sur notre site web :



<https://crego.ube.fr/membres/>

EN LUMIÈRE

PRÉCIS DE FISCALITÉ DES ENTREPRISES 2024-2025

Maurice Cozian, Florence Deboissy, Martial Chadeaux



La fiscalité des entreprises, sous l'influence du droit interne et du droit européen, est en constante évolution. Ce Précis en tient compte et intègre les évolutions législatives et jurisprudentielles les plus récentes.

Dans le même temps qu'elle se développe, la fiscalité des entreprises tend à se complexifier. Il ne suffit donc pas d'exposer chacune des solutions. Encore faut-il les expliquer, dégager des principes, éclairer les choix existants et montrer leurs articulations avec les autres disciplines (droit comptable, droit des sociétés, droit de la sécurité sociale, droit des procédures collectives, droit des obligations...).

Une méthode originale est privilégiée, dont voici les points forts :

- caractère concret ;
- nombreuses illustrations chiffrées;
- style alerte et imagé;
- coins des amateurs, propices à d'enrichissants approfondissements.

L'ambition des auteurs : faire comprendre et faire aimer la fiscalité des entreprises.

QUELQUES PUBLICATIONS

Adrien Bonache

« Stressors–performance relationship in public accounting firms: a quasi-longitudinal study », *Managerial Auditing Journal*, 2024, (2024) 39 (2): 191–216.

Cédric Ghislain Kabore, Rimvie Enoc Kabore

« Participation budgétaire, incertitude environnementale et performance : une étude transversale aux États-Unis d'Amérique », *Management & Avenir* n°5 p. 57-75.

VULGARISATION



Bruno Camous, Marc Bollecker

Crises de l'eau : comment gérer les conflits d'usage ?

The Conversation, 27/08/2024

LIRE L'ARTICLE



CREGOCAST 9 : "Stress test"

avec Adrien Bonache

THÈSES



Darine Azzam, sous la direction du professeur Grégory Wegmann (Université Bourgogne Europe), a soutenu sa thèse le 3 octobre 2024.

Intitulé de la thèse : "L'impact de la gestion éthique sur la performance de l'entreprise"



Marina Lugova, sous la direction du professeur Grégory Wegmann (Université Bourgogne Europe), a soutenu sa thèse le 12 novembre 2024.

Intitulé de la thèse : "L'impact de la géopolitique sur la stratégie des entreprises"

FAITS MARQUANTS

45^E CONGRÈS DE L'AFC

Le CREGO a eu l'honneur d'organiser le 45e congrès de l'AFC à Dijon du 29 au 31 mai 2024.

Cet événement d'envergure internationale s'est tenu en présentiel sur le campus dijonnais de l'Université Bourgogne Europe et a réuni plus de 350 participants.

La première journée a été marquée par la table ronde des éditeurs, animée par Adrien Bonache, avec les interventions de Frédérique Dejean, Pepa Kraft, Célia Lemaire et Agnès Mazars-Chapelon, qui ont débattu de l'éthique de la publication scientifique. Elle s'est poursuivie par une conférence doctorale sur les carrières académiques, conduite par Bruno Camous, avec la participation d'Aude Deville, Hervé Stolowy et Ann Vanstraelen.

La deuxième journée s'est ouverte par des allocutions institutionnelles de Vincent Thomas (Président de l'Université Bourgogne Europe), Angèle Renaud (Directrice du CREGO), Chrystelle Richard (Présidente de l'AFC) et Denis Hameau (Adjoint au Maire de Dijon et Conseiller métropolitain).

Au programme :

- Une conférence inaugurale sur « Comptabilité et durabilité », présidée par Marc Bollecker, avec les contributions d'Elisabeth Albertini, Claire Dambrin, Corinne Gendron et Jean-Pascal Gond.
- Un symposium CCA-AAC consacré à l'éthique et aux chiffres, réunissant Wafa Ben Khaled, Marion Brivot, Mouna Hazgui et Aziza Laguecir.
- Un symposium ACCRA sur la recherche en comptabilité, audit et contrôle à l'ère de l'intelligence artificielle, avec Alexandre Renaud et Philippe Luu.
- Cette journée riche en échanges s'est conclue par une soirée de gala à la Cité internationale de la gastronomie et du vin de Dijon.

Enfin, la troisième journée a mis à l'honneur la remise des prix et la table ronde des ouvrages de recherche. Parmi les lauréats :

- Lucas Boucaud, prix de thèse AFC 2024.
- Sophie Audousset, Christine Naaman et Matthaeus Tekathen, meilleur article CCA-AAC.
- Pascale Amans, meilleure évaluatrice de la revue CCA-AAC.
- Benjamin Bournel et Sébastien Rocher, meilleur article ACCRA.
- Christophe Godowski, meilleur évaluateur de la revue ACCRA.
- Stéphane Deschaintre et Théo Polliart, meilleure communication du Congrès AFC 2024.

La table ronde des ouvrages, animée par Laurence Godard, a permis de découvrir plusieurs parutions récentes, dont La gestion innovante des normes (Laurent Cappelletti), Les grands courants en contrôle de gestion (Claire Dambrin et Damien Mourey) et Comptabilité, contrôle et audit – Perspectives de recherche au-delà des sentiers battus (Caecilia Drujon d'Astros).

Ce 45e congrès a été une formidable occasion de réflexion collective, de partage et de mise en valeur des travaux de recherche en comptabilité.

[CONSULTER LE PROGRAMME
DU CONGRÈS](#)

45^E CONGRÈS DE L'AFC



COMITÉ D'ORGANISATION

- Angèle RENAUD, PU, CREGO, Université Bourgogne Europe, Présidente
- Marc BOLLECKER, PU, CREGO, Université de Haute-Alsace, Responsable du conseil scientifique
- Laurence GODARD, PU, CREGO, Université Marie et Louis Pasteur, co-responsable du conseil scientifique
- Carine CATELIN, MCF HDR, CREGO, Université Bourgogne Europe, Secrétaire générale et en charge de l'organisation du conseil scientifique
- Rajaa ROYBIER, MCF, CREGO, Université Bourgogne Europe, En charge du numérique et de la communication
- Adrien BONACHE, MCF HDR, CREGO, Université Bourgogne Europe, En charge des partenariats professionnels et de la journée des doctorants
- Grégory WEGMANN, PU, CREGO, Université Bourgogne Europe, En charge des partenariats internationaux
- Souhir KHEMIR, MCF, CREGO, Université de Haute-Alsace, En charge de l'organisation du conseil scientifique
- Bruno CAMOUS, MCF, CREGO, Université de Haute-Alsace, En charge de la journée des doctorants
- Imen BEN SLIMENE, MCF, CREGO, Université de Haute-Alsace, En charge de la journée des doctorants
- Abdoul-Aziz DJIBRILLA-IDRISSA, MCF, CREGO, Université Bourgogne Europe, En charge de la journée des doctorants

Personnels d'appui à la recherche du CREGO :

- Muriel BOIS-PRINET, Secrétaire de direction et Gestionnaire
- Adèle GREGOIRE, Chargée de communication et de valorisation
- Mélanie EDELINE, Chargée de communication

Doctorants du CREGO :

- Karim KOSTANTIN, Doctorant
- Cédric KABORE, Docteur
- Sabi OROU GUIWA, Doctorant
- Xavier LIAUD, Doctorant
- Di YANG, Doctorante

Étudiants des Masters CGAO et CCA de l'IAE DIJON



VISIONNER LES CONFÉRENCES



FAITS MARQUANTS



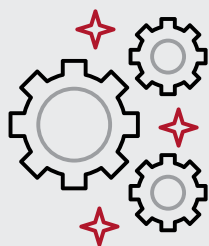
Céline Vogel a été distinguée à deux reprises pour sa thèse intitulée : « **L'appropriation des outils de contrôle de gestion au sein des universités publiques françaises : une analyse sous le prisme des "mondes"** », réalisés sous la direction du Professeur Marc Bollecker.



Elle a obtenu :

- le 2^e accessit du **prix de thèse AIRMAP 2024**,
- le **prix de thèse Marc Filser 2024** (ex aequo).

RHESO



Le groupe RHESO a pour objectifs de développer la recherche et d'accompagner les doctorants qui étudient la dimension humaine et stratégique de la gestion des organisations.

L'équipe est dirigée par Sébastien Mainhagu et Carine Catelin.

Le groupe RHESO a pour objectifs de développer la recherche et d'accompagner les doctorants qui étudient la dimension humaine et stratégique de la gestion des organisations.

Des séminaires de recherche réguliers (6 par an) sont organisés pendant lesquels les membres du groupe peuvent présenter leurs travaux de recherche.

Sept thèmes de recherche sont particulièrement développés par les membres de cette équipe :

- Conditions de travail, Santé et Qualité de vie au travail
- Carrière et mobilité professionnelle
- Digitalisation de l'organisation
- Gouvernance et coopération
- Innovations sociales et managériales
- Institutionnalisation de l'éthique organisationnelle et Responsabilité Sociale des Organisations (RSO)
- Stratégies des organisations

Retrouvez tous les membres de l'équipe RHESO sur notre site web :



<https://crego.ube.fr/membres/>

EN LUMIÈRE

EFFONDREMENT : 20 SCÉNARIOS POSSIBLES

Inégalités économiques, crise écologique, incohérences politiques

Thierry Brugvin



20 avenir potentiels de l'humanité synthétisés et commentés : un état des lieux de notre présent pour imaginer le futur ?

GIEC, ADEME, rapport Meadows... L'auteur rassemble et décrypte toutes les sources institutionnelles pour éclairer les différents avenir étudiés : technologies vertes ou récession, démographie : chute ou contrôle ?, business as usual ou décroissance, pollution ou neutralité carbone, coopération ou survivalisme ?

Tous les facteurs sont passés à la loupe par le sociologue Thierry Brugvin pour des estimations réalistes, plus ou moins désirables ? Illustré de 20 schémas de synthèse.

QUELQUES PUBLICATIONS

Stéphanie Clerc-Hemairia et Damien Collard

« La coopération au sein des collectifs de travail dans un contexte de modernisation de l'État : une étude empirique. »,

Revue internationale de psychosociologie et de gestion des comportements organisationnels - RIPCO, 83, 85-107.

Sébastien Mainhagu

« Les découplages comme des régulations disjointes », Relations Industrielles / Industrial Relations, 2024, 79.

Nathalie Benet, Aude Deville, Séverine Ventolini

« Mesure de la performance : Quelles leçons des banques coopératives ? », Finance & Gestion (DFCG)

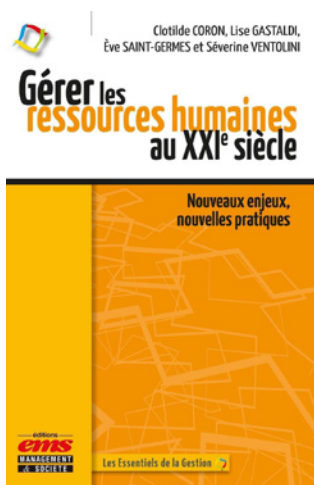
Louis de Mesnard

« Input-output price indexes: Forgoing the Leontief and Ghosh models », Economic Systems Research, 36, 2: 201-225.

GÉRER LES RESSOURCES HUMAINES AU XXI^E SIÈCLE

Nouveaux enjeux, nouvelles pratiques

Clotilde Coron, Lise Gastaldi, Eve Saint-Germes et Séverine Ventolini



Ce manuel promeut une approche renouvelée et contemporaine de la GRH face aux défis du XXI^e siècle. Il propose des outils analytiques pour mener un diagnostic exigeant de la GRH et repenser les politiques et les pratiques existantes, afin d'intégrer pleinement les enjeux actuels.

Parmi ceux-ci, citons les transformations du travail et des organisations, la santé au travail, le renouvellement des générations et le besoin accru de sens, la diversité et l'égalité, l'innovation, la digitalisation et, bien sûr, la crise climatique et énergétique. Ce manuel comprend des éléments théoriques, des références clés et des illustrations, exemples et cas pratiques. Il offre un guide complet pour les personnes qui étudient, enseignent ou pratiquent la GRH.

EN LUMIÈRE

GESTION DES RESSOURCES HUMAINES

Analyser et comprendre pour agir

Pierson Françoise, Vignal Jérémy



Avec la collaboration de Pascal Moulette, Nathalie Lapayre, Karine Rymeyko, Ilda-Ilse Ilima Burgunder, Laurence Godard, Anne Maeder, Damien Collard, Loris Guery, Florent Noel, Daniel Pelissier, Clara Laborie, Emmanuel Abord de Chatillon, Alice Monnier, Christian Defelix, Ewan Oiry, Ariel Mendez, Camille Bertereau, Sébastien Mainhagu, Ingrid Mazzilli, Rémi Bourguignon

Cet ouvrage relatif à la gestion des ressources humaines (GRH) propose d'explorer de grandes thématiques qui sont actuellement des défis pour les organisations : attractivité et fidélisation, rémunération, gestion des carrières, diversité, conditions de travail, résilience organisationnelle, dialogue social, territorialisation de la GRH...

A travers 11 études de cas réels, le lecteur sera invité à pénétrer dans les arcanes d'organisations variées : entreprises du secteur industriel, entreprises de services, association, hôpital, préfecture, etc. Il sera alors amené à saisir l'importance de considérer les dimensions de contexte dans l'appréhension des situations de gestion des ressources humaines.

Ce manuel insiste par ailleurs sur la nécessité de fonder l'action et la prise de décision sur des connaissances établies dans le champ des Sciences de gestion.

INNOVATIONS RH ET TRANSFORMATIONS SOCIALES

15 retours d'expérience et pratiques inspirantes

Bérandère Gosse, Delphine Philip de Saint Julien, Séverine Ventolini



INCARNEZ LES RESSOURCES HUMAINES DE DEMAIN ET ACCOMPAGNEZ L'ENTREPRISE DU FUTUR !

Figées, les ressources humaines ? Voici un stéréotype qu'il est temps de remettre en question ! Dans Innovations RH et Transformations sociales, les auteurs et autrices vous invitent à regarder autrement les changements que peuvent entreprendre les métiers des ressources humaines pour le bien de l'entreprise et de la société.

Que vous travailliez en multinationale, en PME, en ONG ou en cabinet de conseil, les quinze cas d'entreprise de cet ouvrage sauront vous aider à mettre en place des pratiques innovantes et à incarner une vision nouvelle de votre métier. Parce qu'ils reflètent la diversité du monde de l'entreprise et les enjeux qui la traversent, ces retours d'expérience concrets sont autant de récits inspirants qui vous donneront envie de révolutionner les ressources humaines.

Découvrez les pratiques novatrices de ces organisations : Adecco, Alstom I&S, ATD Quart Monde, Bigard, Caisse d'épargne, Cnam, Croix-Rouge, Danone, Semafor... et d'autres !

THÈSES



Emmanuelle Flores, sous la direction des professeurs Samuel Mercier, et Séverine Ventolini (Université Bourgogne Europe), a soutenu sa thèse le 17 septembre 2024.

Intitulé de la thèse : "Les matrices de matérialité extra-financière : un artefact du pilotage de la stratégie. Le cas de la Banque Populaire Alsace Lorraine Champagne"

PARC



Le Groupe Interdisciplinaire de Recherche « Pratiques et Activités Re-créatives et Culturelles » (PARC) rassemble les chercheurs dont les travaux portent sur le management des activités culturelles.

L'équipe est dirigée par Anne-Marie Lebrun et Isabelle Frochot.

Depuis plusieurs années, le management des arts, de la culture et du tourisme s'inscrit dans un contexte en constante évolution. Le marketing expérientiel, dont les premières recherches en France ont été menées dès les années 1990 à l'Université Bourgogne Europe, a trouvé dans ces secteurs un terrain d'expérimentation privilégié avant de s'étendre largement au domaine marchand, notamment dans le tourisme.

À partir de la fin des années 1990, l'intégration des arts, de la culture et du tourisme au champ des industries créatives a renouvelé les analyses. Ces secteurs continuent d'interroger les chercheurs, qui doivent adapter leurs modèles et méthodes de

marketing aux spécificités des activités culturelles et touristiques. En retour, ces ajustements enrichissent la discipline et ses pratiques professionnelles.

Le marketing stratégique appliqué au champ culturel soulève deux enjeux majeurs :

- définir ce que recouvre le marketing des arts et de la culture, marqué par une logique à la fois d'offre et de demande ;
- intégrer les particularités du secteur dans les démarches managériales.

Dans un contexte où les organisations doivent lancer des projets, attirer et fidéliser les publics, démocratiser l'accès à la culture, diversifier les destinations touristiques ou

encore financer leurs actions, un management adapté et des outils spécifiques s'avèrent indispensables.

Les recherches s'articulent ainsi autour de quatre grandes thématiques :

- l'expérience et le comportement de consommation culturelle et touristique ;
- la digitalisation et le management stratégique des structures culturelles, artistiques et touristiques ;
- la relation aux publics ;
- l'entrepreneuriat culturel et créatif (artiste-entrepreneur, tourisme créatif, etc.).

Retrouvez tous les membres de l'équipe PARC sur notre site web :



<https://crego.ube.fr/membres/>

EN LUMIÈRE

MARKETING DE L'ART ET DE LA CULTURE

3^e ÉDITION

Dominique Bourgeon-Renault, Stéphane Debenedetti,
Anne Gombault, Christine Petr



Dans le secteur des arts et de la culture le marketing souffre d'un fort déficit d'image. Pourtant qu'il s'agisse de lancer des projets, de nouer des relations avec des partenaires, d'attirer et de fidéliser des publics, de démocratiser l'accès aux oeuvres d'art, de financer un équipement, les organisations culturelles modernes ont besoin d'une démarche et d'outils marketing rigoureux adaptés à leurs spécificités.

Cette troisième édition poursuit un double objectif : éclairer le lecteur sur les caractéristiques nouvelles du secteur et définir les enjeux stratégiques et outils opérationnels du marketing dans les principaux domaines des arts et de la culture (spectacle vivant, patrimoine, industries culturelles).

QUELQUES PUBLICATIONS

Isabelle Horvath, Gaëlle Dechamp

« Redynamisation organisationnelle des Tiers-lieux culturels : comment renouveler le dialogue ? Cas de La Friche la Belle de Mai », numéro spécial « Tiers-Lieux et organisations : quels dialogues ? », Management & Avenir, vol. 6, n° 138, 87-106.

Koutoua Uster Tanoh, Antoine Marsac et Anne-Marie Lebrun

« Les attentes des supporters en matière de RSO : quels enjeux pour les clubs de football professionnel français ? », Management & Avenir, 143(5), 15-34. <https://doi.org/10.3917/mav.143.0015>.

Julie Masset, Alain Decrop, Isabelle Frochot

« Videography in tourism research: An analytical review. » Tourism Management, 2024, 102, pp.104869.

VULGARISATION



Laurence Graillot

L'urbex, une invitation au voyage dans un espace-temps autre

The Conversation, 16/07/2024

LIRE L'ARTICLE

EN LUMIÈRE

JOURNÉES GIT IMCT

Innovations et Marketing de la Culture et du Tourisme



Les 10 et 11 octobre 2024, le CREGO a organisé, en partenariat avec le LEGO (Université de Bretagne Sud) et le GRANEM (Université d'Angers), deux journées scientifiques consacrées au thème « Quelles innovations pour le marketing de la culture et du tourisme face aux transitions environnementales ? ». Ces journées se sont tenues à la Maison des Sciences de l'Homme de Dijon, dans le cadre du Groupement d'Intérêt Thématique (GIT) « Innovations et Marketing de la Culture et du Tourisme » de l'Association Française du Marketing (AFM).



Un moment marquant de ces journées a été l'intervention du Professeur Russell Belk (York University, Canada), qui a présenté l'apport de la vidéographie comme méthode de recherche en marketing de la culture et du tourisme.

La première journée s'est poursuivie avec deux ateliers thématiques :

- le sur-tourisme, questionnant la gestion de la fréquentation culturelle et touristique au service du management des territoires ;
- les enjeux éthiques et sociétaux, autour de la responsabilité du chercheur face aux transitions environnementales et climatiques.

La deuxième journée a mis l'accent sur deux axes de réflexion :

- le projet de publication lié au numéro spécial de la Revue Française de Gestion « Tourisme en transitions : enjeux et stratégies managériales », au cours duquel plusieurs communications ont porté sur le tourisme alternatif, les pratiques transmodernes, les expériences contre-hédoniques et la cohabitation intergénérationnelle ;
- les nouvelles pratiques culturelles et touristiques digitales, explorant les enjeux liés au gaming, aux visites virtuelles et aux dispositifs immersifs, illustrés par des travaux sur l'inclusion dans les jeux vidéo et l'expérience vidéoludique à dimension historique.

Ces deux journées ont réuni enseignants-chercheurs et doctorants dans un cadre propice aux échanges, contribuant à nourrir les réflexions collectives du GIT et à ouvrir de nouvelles perspectives de recherche dans le champ du marketing de la culture et du tourisme.

[CONSULTER LE PROGRAMME
DES JOURNÉES](#)





EN LUMIÈRE

3 CONGRÈS DE LA SOCIÉTÉ SAVANTE MANAGEMENT DU SPORT (S2MS) LA RECHERCHE EN MANAGEMENT DU SPORT PEUT-ELLE ÊTRE DURABLE, RESPONSABLE, ÉTHIQUE ?

Les 12 et 13 décembre 2024, l'équipe PARC du CREGO, en partenariat avec la Maison des Sciences de l'Homme et la Faculté des Sciences du Sport de Dijon, a accueilli sur le campus dijonnais le 3^e Congrès de la Société Savante de Management du Sport (S2MS). Cet événement a offert un espace de réflexion et de dialogue sur les mutations sociétales et les crises mondiales qui impactent le marché du sport et des loisirs actifs.

La première journée a débuté par une session plénière consacrée aux **impacts des Jeux Olympiques et aux défis environnementaux**, animée par D. Charrier et R. Petit. Elle s'est poursuivie avec des sessions parallèles abordant des thématiques variées, telles que l'engagement durable dans les organisations sportives, la responsabilité sociétale des clubs et la gestion des pratiques sportives dans des espaces artificiels. La journée s'est conclue par un moment convivial autour d'un buffet et d'une dégustation de produits régionaux.

La seconde journée, organisée à la MSH Dijon, a exploré cinq grands axes : **sport et développement durable, tourisme sportif et développement durable, pratiques sportives et enjeux sociétaux, stratégies de marques et impacts, sport et espaces naturels**. Les communications présentées ont mis en lumière des recherches innovantes sur l'adaptation des organisations sportives aux transformations sociétales, la durabilité des événements sportifs et les nouvelles approches managériales face aux défis environnementaux et sociaux.

Ces deux journées ont rassemblé enseignants-chercheurs, doctorants et professionnels du sport, favorisant un dialogue constructif et stimulant. Le congrès a ainsi contribué à renforcer la communauté scientifique en management du sport, à partager des résultats de recherche récents et à ouvrir de nouvelles perspectives de collaboration et de projets interdisciplinaires.

CONSULTER LE PROGRAMME
DU CONGRÈS

3^{ÈME} CONGRÈS S2MS

LA RECHERCHE EN MANAGEMENT DU SPORT
PEUT-ELLE ÊTRE DURABLE, RESPONSABLE,
ÉTHIQUE ?

12 & 13 décembre 2024

DIJON



Le management du sport : un avenir durable ?



THÈSES



Roukaya Ben Jeddou, sous la direction du professeur Patrick Bouchet (Université Bourgogne Europe), a soutenu sa thèse le 16 décembre 2024.

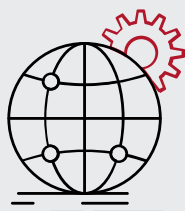
Intitulé de la thèse : "Un modèle de prise de décision multi-critères pour la sélection des joueurs de football à l'alignement de départ"



Sarra Kallel, sous la direction du professeur Patrick Bouchet (Université Bourgogne Europe), a soutenu sa thèse le 17 décembre 2024.

Intitulé de la thèse : "Intelligence artificielle dans le développement du marketing digital."

MAP



Créé en 2019, le groupe Management public (MAP) a vocation à produire et à diffuser les connaissances dans le domaine du management public. Il répond aux AAP compétitifs et organise des congrès internationaux rassemblant enseignants-chercheurs, chercheurs et praticiens du secteur public. Le groupe MAP se compose de 18 membres issus des 4 axes disciplinaires de l'unité.

Le groupe MAP est reconnu pour sa contribution au domaine du management public. Ses membres publient dans les meilleures revues académiques francophones : revue Gestion et Management Public (GMP), revue Politiques et Management Public (PMP), Revue Française d'Administration Publique (RFAP). Des publications sont également réalisées dans des revues professionnelles, comme la revue Action Publique, Recherche et pratiques de l'IGPDE ou la Revue du Gestionnaire Public (RGP). Le MAP a noué des partenariats avec les associations savantes de sa discipline comme l'Association Internationale de Recherche en Management

Public (AIRMAP), l'Association de Recherche Appliquée au Management des Organisations de Santé (ARAMOS) et le Groupement d'intérêt scientifique (GIS) OPTIMA.

Depuis 2023, le groupe MAP a signé un partenariat avec l'université d'Ottawa et organisé deux colloques d'envergure internationale : le 12e colloque AIRMAP et la 10e édition des EIT.

Retrouvez tous les membres de l'équipe MAP sur notre site web :



<https://crego.ube.fr/membres/>

EN LUMIÈRE



L'ouvrage "Repenser le management des organisations publiques sous le prisme du contrôle de gestion" coordonné par Marc Bollecker et Angèle Renaud a reçu le Prix du meilleur ouvrage de recherche collectif 2024 de la FNEGE.



QUELQUES PUBLICATIONS

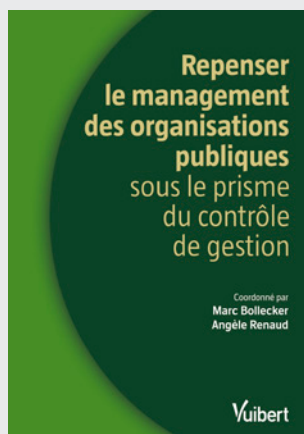
Marion Hertzog et Marc Bollecker

« La pré-appropriation capacitante d'un outil de contrôle de la qualité : le cas d'une accréditation à l'université »,
Gestion et management public, . 12(2), 95-114.

Nicolas Berlan et **Angèle Renaud**

« The making of a multiplicity of overlapping controls »,
Accounting, Auditing & Accountability Journal, 2024, 38 (2): 449–477.

PRÉSENTATION DE L'OUVRAGE :



L'impact du rôle pris par le contrôle de gestion dans les organisations publiques

Certaines des pratiques issues du secteur privé ont progressivement irrigué les organisations publiques : définition de standards et de cibles, déploiement de systèmes d'évaluation de la performance focalisée sur l'efficacité, l'économie et l'efficacité, mise en place de nouvelles règles de financement, ouverture à la concurrence et à des logiques de marché...

Cette colonisation des structures publiques par un contrôle de gestion issu de l'industrie pose question. En particulier, les finalités de l'action publique autour de l'intérêt général et la notion de bien commun sont-elles compatibles avec une logique de contrôle par les résultats financiers ? Quelle est la place du contrôle de gestion dans le secteur public ? Faut-il y renoncer ou envisager des alternatives ?

Richement illustré, cet ouvrage offre les regards croisés de praticiens de structures publiques et d'universitaires français, belge et canadien. Il éclairera les décideurs et les managers publics sur le rôle que peut jouer le contrôle de gestion dans les transformations de plusieurs types d'organisations publiques (administrations de l'État, entreprises publiques, collectivités territoriales, hôpitaux, universités...). Il propose des pistes pour repenser le management public sous le prisme du contrôle de gestion.

Préfacé par Patrick GIBERT, postfacé par Emmanuel MILLARD et coordonné par Marc BOLLECKER et Angèle RENAUD, cet ouvrage contient les contributions de : Philippe BARON, Geert BOUCKAERT, Bruno CAMOUS, David CARASSUS, Marie-Andrée CARON, Jean-François CHARBONNIER, Thierry CÔME, Benjamin DREVETON, Charles DUCROCQ, Pascal FABRE, Christophe FAVOREU, Irène GEORGESCU, Marcel GUENOUN, Christophe MAUREL, Jérôme MOURROUX, Gérald NARO, Jean-Luc PETITJEAN.

FAITS MARQUANTS



CONVENTION DE COLLABORATION ENTRE LE CREGO ET L'UNIVERSITÉ D'OTTAWA

Le Centre de Recherche en Gestion des Organisations (CREGO) a signé, le 27 juin 2023, une convention de collaboration avec le Centre d'Études en Gouvernance (CEG) de l'Université d'Ottawa. Cette convention ouvre un cadre de coopération scientifique international dans le domaine du management et de la gouvernance publique.

Objectifs de la convention

- Mettre en place un programme de recherche commun sur les questions de gestion, de gouvernance et de pilotage des organisations publiques (administrations, collectivités territoriales, hôpitaux, universités...)
- Développer des études comparatives et des enquêtes de terrain entre la France et le Canada. Favoriser la mobilité scientifique des enseignants-chercheurs, doctorants et post-doctorants.
- Organiser conjointement des colloques et workshops internationaux pour valoriser les résultats de recherche

Thématiques de recherche envisagées :

- la gouvernance territoriale et universitaire,
- la gouvernance de l'eau et de l'air,
- le contrôle de gestion publique,
- le pilotage de la durabilité dans la sphère publique,
- l'économie circulaire,
- l'évaluation des politiques publiques.

Cette convention consolide l'ouverture internationale du laboratoire et du groupe de recherche MAP, déjà reconnu pour son expertise et l'organisation de colloques de référence (AIRMAP, Entretiens de l'Innovation Territoriale).

Elle constitue également une opportunité de renforcer les échanges scientifiques avec le Canada et de développer des collaborations porteuses de visibilité et d'impact.



Centre de Recherche en
Gestion des Organisations



UNIVERSITÉ
MARIE & LOUIS
PASTEUR

UNIVERSITÉ
HAUTE-ALSACE

09

CENTRE DE RECHERCHE EN
GESTION DES ORGANISATIONS
(CREGO) - UR 7317

Adresse

Pôle d'Économie et de Gestion
2 boulevard Gabriel
21 000 DIJON

Email

valorisation-crego@ube.fr

Téléphone

03 80 39 55 90

Site web

<https://crego.ube.fr/>